

СХЕМА ТЕПЛОСНАБЖЕНИЯ
Харьковского сельского поселения
муниципального района «Ровеньской район»
Белгородской области
на 2021 - 2028 год

| | |
|---|----|
| Оглавление | |
| Введение | 8 |
| Раздел 1 | 11 |
| Показатели существующего и перспективного спроса на тепловую энергию (мощность) и теплоноситель в установленных границах территории поселения, городского округа, города федерального значения | 11 |
| Раздел 1, пункт 1 | 11 |
| Величины существующей отапливаемой площади строительных фондов и приросты отапливаемой площади строительных фондов по расчетным элементам территориального деления с разделением объектов строительства на многоквартирные дома, индивидуальные жилые дома, общественные здания и производственные здания промышленных предприятий по этапам - на каждый год первого 5-летнего периода и на последующие 5-летние периоды (далее - этапы) | 11 |
| Раздел 1, пункт 2 | 11 |
| Существующие и перспективные объемы потребления тепловой энергии (мощности) и теплоносителя с разделением по видам теплоснабжения в каждом расчетном элементе территориального деления на каждом этапе | 11 |
| Раздел 1, пункт 3 | 12 |
| Существующие и перспективные объемы потребления тепловой энергии (мощности) и теплоносителя объектами, расположенными в производственных зонах, на каждом этапе. | 12 |
| Раздел 2 | 13 |
| Существующие и перспективные балансы располагаемой тепловой мощности источников тепловой энергии и тепловой нагрузки потребителей | 13 |
| Раздел 2, пункт 1 | 13 |
| Описание существующих и перспективных зон действия систем теплоснабжения и источников тепловой энергии. | 13 |
| Раздел 2, пункт 2 | 13 |
| Описание существующих и перспективных зон действия индивидуальных источников тепловой энергии. | 13 |
| Раздел 2, пункт 3 | 13 |
| Существующие и перспективные балансы тепловой мощности и тепловой нагрузки потребителей в зонах действия источников тепловой энергии, в том числе работающих на единую тепловую сеть, на каждом этапе. | 13 |
| Раздел 2, пункт 4 | 13 |
| Перспективные балансы тепловой мощности источников тепловой энергии и тепловой нагрузки потребителей в случае, если зона действия источника тепловой энергии расположена в границах двух или более поселений, городских округов либо в границах городского округа (поселения) и города федерального значения или городских округов (поселений) и города федерального значения, с указанием величины тепловой нагрузки для потребителей каждого поселения, городского округа, города федерального значения. | 13 |
| Источники тепловой энергии, расположенные в границах двух или более поселений, на территории Харьковского сельского поселения отсутствуют. | 13 |
| Раздел 2, пункт 5 | 13 |
| Радиус эффективного теплоснабжения, позволяющий определить условия, при которых подключение (технологическое присоединение) теплопотребляющих установок к системе теплоснабжения нецелесообразно, и определяемый в соответствии с методическими указаниями по разработке схем теплоснабжения | 13 |
| Данные о радиусе эффективного теплоснабжения отсутствуют | 13 |
| Раздел 2, подпункт 1 | 13 |

| | |
|---|----|
| Существующие технические ограничения на использование установленной тепловой мощности и значения располагаемой мощности основного оборудования источников тепловой энергии. | 13 |
| Технические ограничения на использование установленной тепловой мощности тепловых источников поселения отсутствуют. | 13 |
| Раздел 2, подпункт 2. | 14 |
| Существующие затраты тепловой мощности на собственные и хозяйственные нужды источников тепловой энергии и располагаемая тепловая мощность "нетто" | 14 |
| Данные о существующих затратах тепловой мощности на собственные и хозяйственные нужды источников тепловой энергии и располагаемая тепловая мощность "нетто" отсутствуют. | 14 |
| Раздел 2, подпункт 3. | 14 |
| Значения существующих и перспективных потерь тепловой энергии (Гкал/ч) при ее передаче по тепловым сетям, включая потери теплопередачей через теплоизоляционные конструкции теплопроводов и с потерями теплоносителя | 14 |
| Значения существующих и перспективных потерь тепловой энергии (Гкал/ч) при ее передаче по тепловым сетям, включая потери теплопередачей через теплоизоляционные конструкции теплопроводов и с потерями теплоносителя отсутствуют. | 14 |
| Раздел 2, подпункт 4. | 14 |
| Значения существующей и перспективной тепловой нагрузки потребителей на каждом этапе и к окончанию планируемого периода без учета существующих и перспективных потерь тепловой энергии (Гкал/ч) при её передаче по тепловым сетям (*) | 14 |
| Значения существующей и перспективной тепловой нагрузки потребителей на каждом этапе и к окончанию планируемого периода без учета существующих и перспективных потерь тепловой энергии (Гкал/ч) при её передаче по тепловым сетям отсутствуют. | 14 |
| Раздел 3. | 15 |
| Существующие и перспективные балансы теплоносителя | 15 |
| Раздел 3, пункт 1. | 15 |
| Существующие и перспективные балансы производительности водоподготовительных установок и максимального потребления теплоносителя теплоснабжающими установками потребителей | 15 |
| Существующие и перспективные балансы производительности водоподготовительных установок и максимального потребления теплоносителя теплоснабжающими установками потребителей отсутствуют. | 15 |
| Раздел 3, пункт 2. | 15 |
| Существующие и перспективные балансы производительности водоподготовительных установок источников тепловой энергии для компенсации потерь теплоносителя в аварийных режимах работы систем теплоснабжения. | 15 |
| Существующие и перспективные балансы производительности водоподготовительных установок источников тепловой энергии для компенсации потерь теплоносителя в аварийных режимах работы систем теплоснабжения отсутствуют. | 15 |
| Раздел 4. | 16 |
| Основные положения мастер-плана развития систем теплоснабжения поселения, городского округа, города федерального значения. | 16 |
| Раздел 4, пункт 1. | 16 |
| Описание сценариев развития теплоснабжения поселения, городского округа, города федерального значения | 16 |
| Раздел 4, пункт 2. | 16 |
| Раздел 5. | 17 |
| Предложения по строительству, реконструкции и техническому перевооружению источников тепловой энергии | 17 |
| Раздел 5, пункты 1. | 17 |

| | |
|--|----|
| Предложения по новому строительству источников тепловой энергии, обеспечивающие приросты перспективной тепловой нагрузки на вновь осваиваемых территориях поселения, городского округа, для которых отсутствует возможность передачи тепла от существующих и реконструируемых источников тепловой энергии. Обоснование отсутствия возможности передачи тепловой энергии от существующих и реконструируемых источников тепловой энергии устанавливается на основании расчетов радиуса эффективного теплоснабжения. | 17 |
| Раздел 5, пункт 2. | 17 |
| Предложения по реконструкции источников тепловой энергии, обеспечивающих перспективную тепловую нагрузку в существующих и расширяемых зонах действия источников тепловой энергии. | 17 |
| Раздел 5, пункт 3. | 17 |
| Предложения по техническому перевооружению источников тепловой энергии с целью повышения эффективности работы систем теплоснабжения. | 17 |
| Раздел 5, пункт 4. | 17 |
| Графики совместной работы источников тепловой энергии, функционирующих в режиме комбинированной выработки электрической и тепловой энергии и котельных. | 17 |
| Раздел 5, пункт 5. | 17 |
| Меры по выводу из эксплуатации, консервации и демонтажу избыточных источников тепловой энергии, а также источников тепловой энергии, выработавших нормативный срок службы, в случае если продление срока службы технически невозможно или экономически нецелесообразно. | 17 |
| Раздел 5, пункт 6. | 18 |
| Меры по переоборудованию котельных в источники тепловой энергии, функционирующие в режиме комбинированной выработки электрической и тепловой энергии. | 18 |
| Раздел 5, пункт 7. | 18 |
| Меры по переводу котельных, размещенных в существующих и расширяемых зонах действия источников тепловой энергии, функционирующих в режиме комбинированной выработки электрической и тепловой энергии, в пиковый режим работы, либо по выводу их из эксплуатации. | 18 |
| Раздел 5, пункт 8. | 18 |
| Температурный график отпуска тепловой энергии для каждого источника тепловой энергии или группы источников тепловой энергии в системе теплоснабжения, работающей на общую тепловую сеть, и оценку затрат при необходимости его изменения. | 18 |
| Раздел 5, пункт 9. | 18 |
| Предложения по перспективной установленной тепловой мощности каждого источника тепловой энергии с предложениями по сроку ввода в эксплуатацию новых мощностей. .. | 18 |
| Раздел 5, пункт 10. | 18 |
| Предложения по вводу новых и реконструкции существующих источников тепловой энергии с использованием возобновляемых источников энергии, а также местных видов топлива. | 18 |
| Раздел 6. | 19 |
| Предложения по строительству и реконструкции тепловых сетей. | 19 |
| Раздел 6, пункты 1 и 2. | 19 |
| Предложения по строительству и реконструкции тепловых сетей, обеспечивающих перераспределение тепловой нагрузки из зон с дефицитом располагаемой тепловой мощности источников тепловой энергии в зоны с резервом располагаемой тепловой мощности источников тепловой энергии (использование существующих резервов). | 19 |
| Предложения по строительству и реконструкции тепловых сетей для обеспечения перспективных приростов тепловой нагрузки в осваиваемых районах поселения, | |

| | |
|--|----|
| городского округа, города федерального значения под жилищную, комплексную или производственную застройку..... | 19 |
| Раздел 6, пункты 3..... | 19 |
| Предложения по строительству и реконструкции тепловых сетей в целях обеспечения условий, при наличии которых существует возможность поставок тепловой энергии потребителям от различных источников тепловой энергии при сохранении надежности теплоснабжения..... | 19 |
| Раздел 6, пункты 4..... | 19 |
| Предложения по строительству и реконструкции тепловых сетей для повышения эффективности функционирования системы теплоснабжения, в том числе за счет перевода котельных в пиковый режим работы или ликвидации котельных по основаниям, указанным в пункте 5 раздела 5 настоящего документа..... | 19 |
| Раздел 6, пункты 5..... | 19 |
| Предложения по строительству и реконструкции тепловых сетей для обеспечения нормативной надежности теплоснабжения потребителей..... | 19 |
| Раздел 7..... | 20 |
| Предложения по переводу открытых систем теплоснабжения (горячего водоснабжения) в закрытые системы горячего водоснабжения..... | 20 |
| Раздел 7, пункт 1..... | 20 |
| Предложения по переводу существующих открытых систем теплоснабжения (горячего водоснабжения) в закрытые системы горячего водоснабжения, для осуществления которого необходимо строительство индивидуальных и (или) центральных тепловых пунктов при наличии у потребителей внутридомовых систем горячего водоснабжения..... | 20 |
| Раздел 7, пункт 2..... | 20 |
| Предложения по переводу существующих открытых систем теплоснабжения (горячего водоснабжения) в закрытые системы горячего водоснабжения, для осуществления которого отсутствует необходимость строительства индивидуальных и (или) центральных тепловых пунктов по причине отсутствия у потребителей внутридомовых систем горячего водоснабжения..... | 20 |
| Раздел 8..... | 21 |
| Перспективные топливные балансы..... | 21 |
| Раздел 8, пункт 1..... | 21 |
| Перспективные топливные балансы для каждого источника тепловой энергии по видам основного, резервного и аварийного топлива на каждом этапе..... | 21 |
| Раздел 8, пункт 2..... | 21 |
| Потребляемые источником тепловой энергии виды топлива, включая местные виды топлива, а также используемые возобновляемые источники энергии..... | 21 |
| Раздел 9..... | 22 |
| Инвестиции в строительство, реконструкцию и техническое перевооружение..... | 22 |
| Раздел 9, пункт 1..... | 22 |
| Предложение по величине необходимых инвестиций в строительство, реконструкцию и техническое перевооружение источников тепловой энергии..... | 22 |
| Раздел 9, пункт 2..... | 22 |
| Предложения по величине необходимых инвестиций в строительство, реконструкцию и техническое перевооружение тепловых сетей, насосных станций и тепловых пунктов на каждом этапе..... | 22 |
| Раздел 9, пункт 3..... | 22 |
| Предложения по величине инвестиций в строительство, реконструкцию и техническое перевооружение в связи с изменениями температурного графика и гидравлического режима работы системы теплоснабжения на каждом этапе..... | 22 |
| Раздел 9, пункт 4..... | 22 |

| | |
|--|----|
| Предложения по величине необходимых инвестиций для перевода открытой системы теплоснабжения (горячего водоснабжения) в закрытую систему горячего водоснабжения на каждом этапе. | 22 |
| Раздел 9, пункт 5. | 22 |
| Оценку эффективности инвестиций по отдельным предложениям. | 22 |
| Раздел 10. | 23 |
| Решение об определении единой теплоснабжающей организации. | 23 |
| Раздел 10, пункт 1. | 23 |
| Решение об определении единой теплоснабжающей организации. | 23 |
| Раздел 10, пункт 2. | 23 |
| Реестр зон деятельности единой теплоснабжающей организации. | 23 |
| Раздел 10, пункт 3. | 23 |
| Основания, в том числе критерии, в соответствии с которыми теплоснабжающая организация определена единой теплоснабжающей организацией. | 23 |
| Раздел 10, пункт 4. | 24 |
| Информация о поданных теплоснабжающими организациями заявках на присвоение статуса единой теплоснабжающей организации. | 24 |
| Раздел 10, пункт 5. | 24 |
| Реестр систем теплоснабжения, содержащий перечень теплоснабжающих организаций, действующих в каждой системе теплоснабжения, расположенных в границах поселения, городского округа, города федерального значения. | 24 |
| Раздел 11. | 25 |
| "Решения о распределении тепловой нагрузки между источниками тепловой энергии". | 25 |
| Раздел 12. | 26 |
| "Решения по бесхозяйным тепловым сетям" | 26 |
| Раздел 13. | 27 |
| "Синхронизация схемы теплоснабжения со схемой газоснабжения и газификации субъекта Российской Федерации и (или) поселения, схемой и программой развития электроэнергетики, а также со схемой водоснабжения и водоотведения поселения, городского округа, города федерального значения" | 27 |
| Раздел 13, пункт 1. | 27 |
| Описание решений (на основе утвержденной региональной (межрегиональной) программы газификации жилищно-коммунального хозяйства, промышленных и иных организаций) о развитии соответствующей системы газоснабжения в части обеспечения топливом источников тепловой энергии. | 27 |
| Раздел 13, пункт 2. | 27 |
| Описание проблем организации газоснабжения источников тепловой энергии. | 27 |
| Раздел 13, пункт 3. | 27 |
| Предложения по корректировке утвержденной (разработке) региональной (межрегиональной) программы газификации жилищно-коммунального хозяйства, промышленных и иных организаций для обеспечения согласованности такой программы с указанными в схеме теплоснабжения решениями о развитии источников тепловой энергии и систем теплоснабжения. | 27 |
| Раздел 13, пункт 4. | 27 |
| Описание решений (вырабатываемых с учетом положений утвержденной схемы и программы развития Единой энергетической системы России) о строительстве, реконструкции, техническом перевооружении, выводе из эксплуатации источников тепловой энергии и генерирующих объектов, включая входящее в их состав оборудование, функционирующих в режиме комбинированной выработки электрической и тепловой энергии, в части перспективных балансов тепловой мощности в схемах теплоснабжения. | 27 |
| Раздел 13, пункт 5. | 27 |

| | |
|--|----|
| Предложения по строительству генерирующих объектов, функционирующих в режиме комбинированной выработки электрической и тепловой энергии, указанных в схеме теплоснабжения, для их учета при разработке схемы и программы перспективного развития электроэнергетики субъекта Российской Федерации, схемы и программы развития Единой энергетической системы России, содержащие в том числе описание участия указанных объектов в перспективных балансах тепловой мощности и энергии. ..27 | |
| Раздел 13, пункт 6..... | 28 |
| Описание решений (вырабатываемых с учетом положений утвержденной схемы водоснабжения поселения, городского округа, города федерального значения, утвержденной единой схемы водоснабжения и водоотведения Республики Крым) о развитии соответствующей системы водоснабжения в части, относящейся к системам теплоснабжения. | 28 |
| Раздел 13, пункт 7..... | 28 |
| Предложения по корректировке утвержденной (разработке) схемы водоснабжения поселения, городского округа, города федерального значения, единой схемы водоснабжения и водоотведения Республики Крым для обеспечения согласованности такой схемы и указанных в схеме теплоснабжения решений о развитии источников тепловой энергии и систем теплоснабжения. | 28 |
| Раздел 14..... | 29 |
| "Индикаторы развития систем теплоснабжения поселения, городского округа, города федерального значения"..... | 29 |
| "Ценовые (тарифные) последствия" | 29 |

Введение

Проектирование систем теплоснабжения городов и районов представляет собой комплексную проблему, от правильного решения которой во многом зависят масштабы необходимых капитальных вложений в эти системы. Прогноз спроса на тепловую энергию основан на прогнозировании развития города и района, в первую очередь его градостроительной деятельности, определённой генеральным планом на период до 2028 года.

Рассмотрение проблемы начинается на стадии разработки генеральных планов в самом общем виде совместно с другими вопросами городской и районной инфраструктуры, и такие решения носят предварительный характер. Дается обоснование необходимости сооружения новых или расширение существующих источников тепла для покрытия имеющегося дефицита мощности и возрастающих тепловых нагрузок на расчётный срок. При этом рассмотрение вопросов выбора основного оборудования для котельных, а также трасс тепловых сетей от них производится только после технико-экономического обоснования принимаемых решений. В качестве основного предпроектного документа по развитию теплового хозяйства города и района принята практика составления перспективных схем теплоснабжения.

Схемы разрабатываются на основе анализа фактических тепловых нагрузок потребителей с учетом перспективного развития на 15 лет, структуры топливного баланса региона, оценки состояния существующих источников тепла и тепловых сетей и возможности их дальнейшего использования, рассмотрения вопросов надёжности, экономичности.

Обоснование решений (рекомендаций) при разработке схемы теплоснабжения осуществляется на основе технико-экономического сопоставления вариантов развития системы теплоснабжения в целом и отдельных ее частей (локальных зон теплоснабжения) путем оценки их сравнительной эффективности по критерию минимума суммарных дисконтированных затрат.

С повышением степени централизации, как правило, повышается экономичность выработки тепла, снижаются начальные затраты и расходы по эксплуатации источников теплоснабжения, но одновременно увеличиваются начальные затраты на сооружение тепловых сетей и эксплуатационные расходы на транспорт тепла.

Централизация теплоснабжения всегда экономически выгодна при плотной застройке в пределах данного района. При централизации теплоснабжения только от котельных не осуществляется комбинированная выработка электрической энергии на базе теплового потребления (т.е. не реализуется принцип теплофикации), поэтому суммарный расход топлива на удовлетворение теплового потребления больше, чем при теплофикации.

В последние годы наряду с системами централизованного теплоснабжения значительному усовершенствованию подверглись системы децентрализованного теплоснабжения, в основном, за счет развития крупных систем централизованного газоснабжения с подачей газа крышным котельным или непосредственно в квартиры жилых зданий, где за счёт его сжигания в топках котлов, газовых водонагревателей, квартирных генераторах тепла может быть получено тепло одновременно для отопления, горячего водоснабжения, а также для приготовления пищи.

Основой для разработки и реализации теплоснабжения Ровеньского района до 2028 года является Федеральный закон от 27 июля 2010 г. № 190-ФЗ «О теплоснабжении» (Статья 23. Организация развития систем теплоснабжения поселений, городских округов), регулирующий всю систему взаимоотношений в теплоснабжении и направленный на обеспечение устойчивого и надёжного снабжения тепловой энергией потребителей.

При проведении разработки использовались «Требования к схемам теплоснабжения» и «Требования к порядку разработки и утверждения схем теплоснабжения», предложенные к утверждению Правительству Российской Федерации в соответствии с частью 1 статьи 4 Федерального закона «О теплоснабжении», РД-10-ВЭП «Методические основы разработки схем теплоснабжения поселений и промышленных узлов РФ», введённый с 22.05.2006 года взамен аннулированного Эталона «Схем теплоснабжения городов и промузлов», 1992 г., а та же результаты проведенных ранее на объекте энергетических обследований, режимно-наладочных работ, регламентных испытаний, разработки энергетических характеристик, данные отраслевой статистической отчетности.

Технической базой разработки являются:

- генеральный план Харьковского сельского поселения
- проект «Мероприятия по повышению эффективности и надёжности энергоснабжения Ровеньского района Белгородской области на 2020 г.»;
- проектная и исполнительная документация по источникам тепла, тепловым сетям (ТС), насосным станциям, тепловым пунктам
- эксплуатационная документация (расчетные температурные графики, гидравлические режимы, данные по присоединенным тепловым нагрузкам, их видам и т.п.);
- материалы проведения периодических испытаний ТС по определению тепловых потерь и гидравлических характеристик;
- конструктивные данные по видам прокладки и типам применяемых теплоизоляционных конструкций, сроки эксплуатации тепловых сетей;
- материалы по разработке энергетических характеристик систем транспорта тепловой энергии;
- данные технологического и коммерческого учета потребления топлива, отпуска и потребления тепловой энергии, теплоносителя, электроэнергии, измерений (журналов наблюдений, электронных архивов) по приборам контроля режимов отпуска и потребления топлива, тепловой, электрической энергии и воды (расход, давление, температура);
- документы по хозяйственной и финансовой деятельности (действующие нормы и нормативы, тарифы и их составляющие, лимиты потребления, договоры на поставку топливно-энергетических ресурсов (ТЭР) и на пользование тепловой энергией, водой, данные потребления ТЭР на собственные нужды, по потерям ТЭР и т.д.);
- статистическая отчетность организации о выработке и отпуске тепловой энергии, и использовании ТЭР в натуральном и стоимостном выражении.

1. Общая часть

1.1. Характеристика системы теплоснабжения

С планомерным развитием газовых сетей основным видом топлива для котельных стал природный газ.

Отоплением социальных объектов (СОШ, детский сад, ФАП, сельские дома культуры) и административных объектов осуществляется от индивидуальных котельных. Теплоэнергетическое хозяйство сельского поселения включает в себя 5 газовых котельных. Из которых 5 котельных работает на природном газе.

В качестве теплоносителя для систем отопления, вентиляции, горячего водоснабжения производственных и жилищно-коммунальных потребителей является подогретая вода с параметрами 105-70°C.

В рамках реализации Закона Белгородской области от 12.07.2012 №120 "Об энергосбережении и о повышении энергетической эффективности на территории Белгородской области" (принят Белгородской областной Думой 05.07.2012г.), в сельском поселении обследовано 6 объектов и установлено 6 приборов учета тепловой энергии.

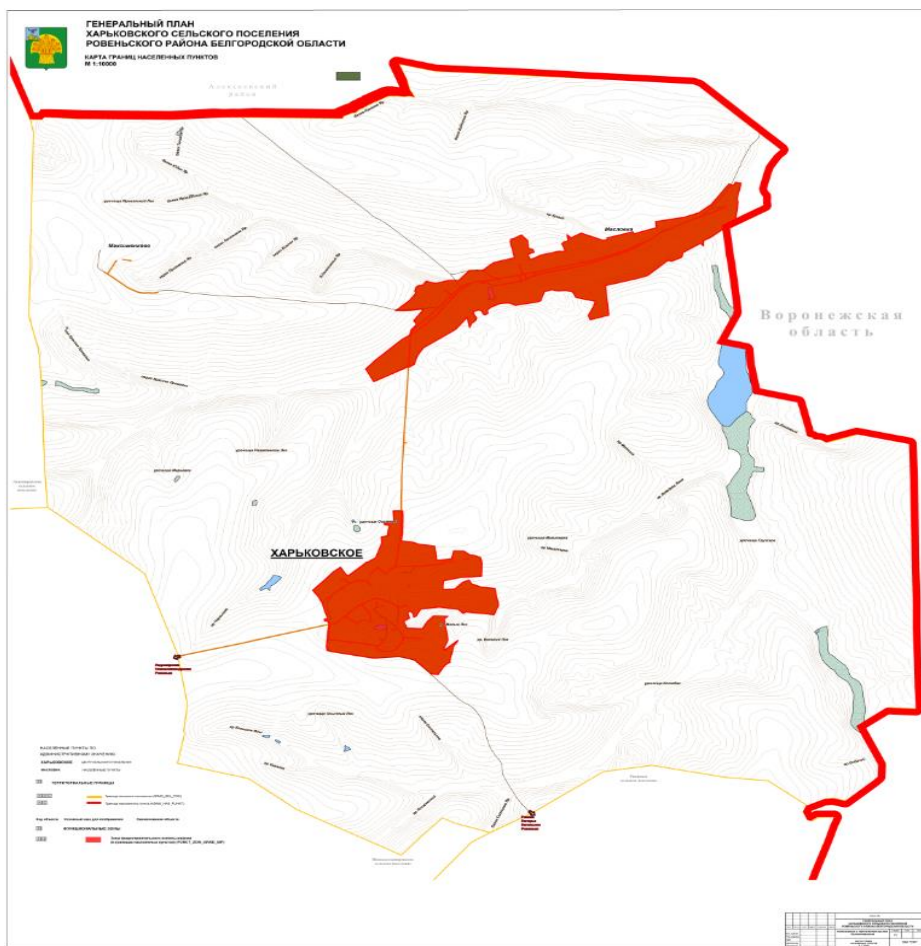


Рисунок 1. Генеральный план Харьковского сельского поселения

Раздел 1

Показатели существующего и перспективного спроса на тепловую энергию (мощность) и теплоноситель в установленных границах территории поселения, городского округа, города федерального значения

Раздел 1, пункт 1.

Величины существующей отапливаемой площади строительных фондов и приросты отапливаемой площади строительных фондов по расчетным элементам территориального деления с разделением объектов строительства на многоквартирные дома, индивидуальные жилые дома, общественные здания и производственные здания промышленных предприятий по этапам - на каждый год первого 5-летнего периода и на последующие 5-летние периоды (далее - этапы).

Приросты отапливаемой площади строительных фондов по расчетным элементам территориального деления с разделением объектов строительства на многоквартирные дома, индивидуальные жилые дома, общественные здания и производственные здания промышленных предприятий по этапам - на каждый год первого 5-летнего периода не предусмотрены.

Раздел 1, пункт 2.

Существующие и перспективные объемы потребления тепловой энергии (мощности) и теплоносителя с разделением по видам теплопотребления в каждом расчетном элементе территориального деления на каждом этапе

Таблица 1.1

| Наименование | Месторасположение | Установленная мощность, кВт | Подключённая нагрузка, кВт | Износ оборудования, % |
|--------------|--|-----------------------------|----------------------------|-----------------------|
| Котельная | МБОУ «Харьковская СОШ»,с. Харьковское ул.Центральная,53 | 180 | 180 | 50 |
| Котельная | МКУК «Харьковский СДК»,с. Харьковское ул. Цннтральная,35 | 135 | 135 | 50 |
| Котельная | Масловский ФАП с. Масловка улПридорожная ,48 | 17,5 | 17,5 | 50 |
| Котельная | Масловский филиал МКУК «Харьковский СДК» с. Масловка ул. Молодёжная,17 | 60 | 60 | 50 |
| Котельная | МБДОУ «Харьковский детский сад» с. Харьковское, 31/1 | 61 | 61 | 50 |

| Наименование | Месторасположение | Установленная мощность, кВт | Подключённая нагрузка, кВт | Износ оборудования, % |
|---------------------|--|------------------------------------|-----------------------------------|------------------------------|
| Котельная | ОГБУЗ «Ровеньская ЦРБ» Харьковская амбулатория с. Харьковское ул. Центральная,25 | 90 | 90 | 50 |

Раздел 1, пункт 3.

Существующие и перспективные объемы потребления тепловой энергии (мощности) и теплоносителя объектами, расположенными в производственных зонах, на каждом этапе.

Данные о существующих и перспективных объемах потребления тепловой энергии (мощности) и теплоносителя объектами, расположенными в производственных зонах, на каждом этапе отсутствуют.

Раздел 2

Существующие и перспективные балансы располагаемой тепловой мощности источников тепловой энергии и тепловой нагрузки потребителей

Раздел 2, пункт 1.

Описание существующих и перспективных зон действия систем теплоснабжения и источников тепловой энергии.

Данные о существующих и перспективных зонах действия систем теплоснабжения и источников тепловой энергии отсутствуют.

Раздел 2, пункт 2.

Описание существующих и перспективных зон действия индивидуальных источников тепловой энергии.

Данные о существующих и перспективных зонах действия индивидуальных источников тепловой энергии отсутствуют.

Раздел 2, пункт 3.

Существующие и перспективные балансы тепловой мощности и тепловой нагрузки потребителей в зонах действия источников тепловой энергии, в том числе работающих на единую тепловую сеть, на каждом этапе.

Данные о существующих и перспективных балансах тепловой мощности и тепловой нагрузки потребителей в зонах действия источников тепловой энергии, в том числе работающих на единую тепловую сеть, на каждом этапе отсутствуют.

Раздел 2, пункт 4

Перспективные балансы тепловой мощности источников тепловой энергии и тепловой нагрузки потребителей в случае, если зона действия источника тепловой энергии расположена в границах двух или более поселений, городских округов либо в границах городского округа (поселения) и города федерального значения или городских округов (поселений) и города федерального значения, с указанием величины тепловой нагрузки для потребителей каждого поселения, городского округа, города федерального значения.

Источники тепловой энергии, расположенные в границах двух или более поселений, на территории Харьковского сельского поселения отсутствуют.

Раздел 2, пункт 5.

Радиус эффективного теплоснабжения, позволяющий определить условия, при которых подключение (технологическое присоединение) теплопотребляющих установок к системе теплоснабжения нецелесообразно, и определяемый в соответствии с методическими указаниями по разработке схем теплоснабжения

Данные о радиусе эффективного теплоснабжения отсутствуют.

Раздел 2, подпункт 1.

Существующие технические ограничения на использование установленной тепловой мощности и значения располагаемой мощности основного оборудования источников тепловой энергии.

Технические ограничения на использование установленной тепловой мощности тепловых источников поселения отсутствуют.

Раздел 2, подпункт 2.

Существующие затраты тепловой мощности на собственные и хозяйственные нужды источников тепловой энергии и располагаемая тепловая мощность "нетто"

Данные о существующих затратах тепловой мощности на собственные и хозяйственные нужды источников тепловой энергии и располагаемая тепловая мощность "нетто" отсутствуют.

Раздел 2, подпункт 3.

Значения существующих и перспективных потерь тепловой энергии (Гкал/ч) при ее передаче по тепловым сетям, включая потери теплопередачей через теплоизоляционные конструкции теплопроводов и с потерями теплоносителя .

Значения существующих и перспективных потерь тепловой энергии (Гкал/ч) при ее передаче по тепловым сетям, включая потери теплопередачей через теплоизоляционные конструкции теплопроводов и с потерями теплоносителя отсутствуют.

Раздел 2, подпункт 4.

Значения существующей и перспективной тепловой нагрузки потребителей на каждом этапе и к окончанию планируемого периода без учета существующих и перспективных потерь тепловой энергии (Гкал/ч) при её передаче по тепловым сетям (*)

Значения существующей и перспективной тепловой нагрузки потребителей на каждом этапе и к окончанию планируемого периода без учета существующих и перспективных потерь тепловой энергии (Гкал/ч) при её передаче по тепловым сетям отсутствуют.

Раздел 3

Существующие и перспективные балансы теплоносителя

Раздел 3, пункт 1.

Существующие и перспективные балансы производительности водоподготовительных установок и максимального потребления теплоносителя теплопотребляющими установками потребителей

Существующие и перспективные балансы производительности водоподготовительных установок и максимального потребления теплоносителя теплопотребляющими установками потребителей отсутствуют.

Раздел 3, пункт 2.

Существующие и перспективные балансы производительности водоподготовительных установок источников тепловой энергии для компенсации потерь теплоносителя в аварийных режимах работы систем теплоснабжения

Существующие и перспективные балансы производительности водоподготовительных установок источников тепловой энергии для компенсации потерь теплоносителя в аварийных режимах работы систем теплоснабжения отсутствуют.

Раздел 4

Основные положения мастер-плана развития систем теплоснабжения поселения, городского округа, города федерального значения.

Раздел 4, пункт 1.

Описание сценариев развития теплоснабжения поселения, городского округа, города федерального значения

Строительство новых котельных, реконструкция или ликвидация существующих источников тепловой энергии не планируется. Строительство индивидуальных жилых домов на территории поселения планируется выполнять с использованием индивидуальных источников тепловой энергии.

Раздел 4, пункт 2.

Обоснование выбора приоритетного сценария развития теплоснабжения поселения, городского округа, города федерального значения.

В связи с отсутствием объектов капитального строительства планируемых к подключению к системам теплоснабжения поселения строительство новых котельных и реконструкция существующих котельных не планируется. Ликвидация котельных в связи с отключением потребителей от существующих источников теплоснабжения также не планируется. Строительство индивидуальных жилых домов на территории поселения планируется выполнять с использованием индивидуальных источников тепловой энергии. Строительство многоквартирных жилых домов на территории поселения не планируется. Строительство объектов социально-культурной сферы на территории поселения в ближайшей перспективе также не планируется.

Раздел 5

Предложения по строительству, реконструкции и техническому перевооружению источников тепловой энергии

Раздел 5, пункты 1.

Предложения по новому строительству источников тепловой энергии, обеспечивающие приросты перспективной тепловой нагрузки на вновь осваиваемых территориях поселения, городского округа, для которых отсутствует возможность передачи тепла от существующих и реконструируемых источников тепловой энергии. Обоснование отсутствия возможности передачи тепловой энергии от существующих и реконструируемых источников тепловой энергии устанавливается на основании расчетов радиуса эффективного теплоснабжения.

В Харьковском сельском поселении строительство многоквартирных жилых домов с подключением к центральному теплоснабжению не планируется.

Раздел 5, пункт 2.

Предложения по реконструкции источников тепловой энергии, обеспечивающих перспективную тепловую нагрузку в существующих и расширяемых зонах действия источников тепловой энергии.

Реконструкция существующих источников тепловой энергии для обеспечения вводимых объектов не требуется.

Раздел 5, пункт 3.

Предложения по техническому перевооружению источников тепловой энергии с целью повышения эффективности работы систем теплоснабжения.

Предложения по техническому перевооружению источников тепловой энергии с целью повышения эффективности работы систем теплоснабжения в инвестиционной программе в сфере теплоснабжения не запланированы.

Раздел 5, пункт 4.

Графики совместной работы источников тепловой энергии, функционирующих в режиме комбинированной выработки электрической и тепловой энергии и котельных.

Источники тепловой энергии, функционирующие в режиме комбинированной выработки электрической и тепловой энергии и котельных на территории поселения отсутствуют.

Раздел 5, пункт 5.

Меры по выводу из эксплуатации, консервации и демонтажу избыточных источников тепловой энергии, а также источников тепловой энергии, выработавших нормативный срок службы, в случае если продление срока службы технически невозможно или экономически нецелесообразно.

Мероприятия по продлению ресурса по источникам тепла, вывод из эксплуатации и демонтажа котла, выработавшего нормативный срок службы, когда продление срока службы технически невозможно, либо экономически нецелесообразно не запланированы.

Раздел 5, пункт 6.

Меры по переоборудованию котельных в источники тепловой энергии, функционирующие в режиме комбинированной выработки электрической и тепловой энергии.

Переоборудование котельных в источники тепловой энергии, функционирующих в режиме комбинированной выработки электрической и тепловой энергии не предусмотрены на территории Харьковского сельского поселения

Раздел 5, пункт 7.

Меры по переводу котельных, размещенных в существующих и расширяемых зонах действия источников тепловой энергии, функционирующих в режиме комбинированной выработки электрической и тепловой энергии, в пиковый режим работы, либо по выводу их из эксплуатации.

Перевод котельных, размещенных в существующих и расширяемых зонах действия источников тепловой энергии, функционирующих в режиме комбинированной выработки электрической и тепловой энергии, в пиковый режим работы, либо по выводу их из эксплуатации не предусмотрены на территории Харьковского сельского поселения

Раздел 5, пункт 8.

Температурный график отпуска тепловой энергии для каждого источника тепловой энергии или группы источников тепловой энергии в системе теплоснабжения, работающей на общую тепловую сеть, и оценку затрат при необходимости его изменения.

Данные о температурном графике отпуска тепловой энергии для каждого источника тепловой энергии или группы источников тепловой энергии в системе теплоснабжения, работающей на общую тепловую сеть, и оценку затрат при необходимости его изменения, отсутствуют.

Раздел 5, пункт 9.

Предложения по перспективной установленной тепловой мощности каждого источника тепловой энергии с предложениями по сроку ввода в эксплуатацию новых мощностей.

В соответствии со СНиП II-35-76 "Котельные установки" аварийный и перспективный резерв тепловой мощности на котельных не предусматривается.

Раздел 5, пункт 10.

Предложения по вводу новых и реконструкции существующих источников тепловой энергии с использованием возобновляемых источников энергии, а также местных видов топлива.

Ввод новых и реконструкции существующих источников тепловой энергии с использованием возобновляемых источников энергии, а также местных видов топлива не планируется.

Раздел 6

Предложения по строительству и реконструкции тепловых сетей

Раздел 6, пункты 1 и 2.

Предложения по строительству и реконструкции тепловых сетей, обеспечивающих перераспределение тепловой нагрузки из зон с дефицитом располагаемой тепловой мощности источников тепловой энергии в зоны с резервом располагаемой тепловой мощности источников тепловой энергии (использование существующих резервов).

Зоны с дефицитом располагаемой тепловой мощности источников тепловой энергии на территории Харьковского сельского поселения отсутствуют.

Предложения по строительству и реконструкции тепловых сетей для обеспечения перспективных приростов тепловой нагрузки в осваиваемых районах поселения, городского округа, города федерального значения под жилищную, комплексную или производственную застройку.

Предложения по новому строительству и реконструкции тепловых сетей, обеспечивающих перераспределение тепловой нагрузки из зон с дефицитом располагаемой тепловой мощности источника тепловой энергии в зоны с резервом отсутствуют.

Раздел 6, пункты 3.

Предложения по строительству и реконструкции тепловых сетей в целях обеспечения условий, при наличии которых существует возможность поставок тепловой энергии потребителям от различных источников тепловой энергии при сохранении надежности теплоснабжения.

Предложения по новому строительству и реконструкции тепловых сетей для обеспечения нормативной надежности и безопасности теплоснабжения, в соответствии с утвержденными инвестиционными программами, в том числе с учетом резервирования систем теплоснабжения бесперебойной работы тепловых сетей и систем теплоснабжения в целом и живучести тепловых сетей, отсутствуют.

Раздел 6, пункты 4.

Предложения по строительству и реконструкции тепловых сетей для повышения эффективности функционирования системы теплоснабжения, в том числе за счет перевода котельных в пиковый режим работы или ликвидации котельных по основаниям, указанным в пункте 5 раздела 5 настоящего документа.

Строительство и реконструкция тепловых сетей для повышения эффективности функционирования системы теплоснабжения, в том числе за счет перевода котельных в пиковый режим работы или ликвидации котельных по основаниям, указанным в [пункте 5](#) раздела 5 настоящего документа на территории поселения не планируется.

Раздел 6, пункты 5.

Предложения по строительству и реконструкции тепловых сетей для обеспечения нормативной надежности теплоснабжения потребителей.

Предложения по строительству и реконструкции тепловых сетей для обеспечения нормативной надежности теплоснабжения потребителей отсутствуют.

Раздел 7

Предложения по переводу открытых систем теплоснабжения (горячего водоснабжения) в закрытые системы горячего водоснабжения.

Раздел 7, пункт 1.

Предложения по переводу существующих открытых систем теплоснабжения (горячего водоснабжения) в закрытые системы горячего водоснабжения, для осуществления которого необходимо строительство индивидуальных и (или) центральных тепловых пунктов при наличии у потребителей внутридомовых систем горячего водоснабжения.

Открытые системы теплоснабжения (горячего водоснабжения) на территории поселения отсутствуют.

Раздел 7, пункт 2.

Предложения по переводу существующих открытых систем теплоснабжения (горячего водоснабжения) в закрытые системы горячего водоснабжения, для осуществления которого отсутствует необходимость строительства индивидуальных и (или) центральных тепловых пунктов по причине отсутствия у потребителей внутридомовых систем горячего водоснабжения.

Открытые системы теплоснабжения (горячего водоснабжения) на территории поселения отсутствуют.

Раздел 8

Перспективные топливные балансы

Раздел утверждаемой части "Перспективные топливные балансы" должен создать перспективные топливные балансы для каждого источника тепловой энергии, расположенного в границах поселения, городского округа по видам основного и аварийного топлива на каждом этапе планируемого периода.

Раздел 8, пункт 1.

Перспективные топливные балансы для каждого источника тепловой энергии по видам основного, резервного и аварийного топлива на каждом этапе.

Данные о перспективных топливных балансах для каждого источника тепловой энергии по видам основного, резервного и аварийного топлива на каждом этапе отсутствуют.

Раздел 8, пункт 2.

Потребляемые источником тепловой энергии виды топлива, включая местные виды топлива, а также используемые возобновляемые источники энергии.

В качестве основного топлива источников тепловой энергии в Харьковском сельском поселении используется природный газ. Резервного и аварийного топлива на котельной муниципального образования не предусмотрено.

Раздел 9

Инвестиции в строительство, реконструкцию и техническое перевооружение

Раздел 9, пункт 1.

Предложение по величине необходимых инвестиций в строительство, реконструкцию и техническое перевооружение источников тепловой энергии

Предложение по величине необходимых инвестиций в строительство, реконструкцию и техническое перевооружение источников тепловой энергии отсутствуют.

Раздел 9, пункт 2.

Предложения по величине необходимых инвестиций в строительство, реконструкцию и техническое перевооружение тепловых сетей, насосных станций и тепловых пунктов на каждом этапе.

Предложения по величине необходимых инвестиций в строительство, реконструкцию и техническое перевооружение тепловых сетей, насосных станций и тепловых пунктов на каждом этапе отсутствуют.

Раздел 9, пункт 3.

Предложения по величине инвестиций в строительство, реконструкцию и техническое перевооружение в связи с изменениями температурного графика и гидравлического режима работы системы теплоснабжения на каждом этапе.

Изменения температурного графика и гидравлического режима работы систем теплоснабжения поселения не планируются.

Раздел 9, пункт 4.

Предложения по величине необходимых инвестиций для перевода открытой системы теплоснабжения (горячего водоснабжения) в закрытую систему горячего водоснабжения на каждом этапе.

Открытые системы теплоснабжения (горячего водоснабжения) на территории поселения отсутствуют.

Раздел 9, пункт 5.

Оценку эффективности инвестиций по отдельным предложениям.

Оценка эффективности инвестиций по отдельным предложениям отсутствует.

Раздел 10

Решение об определении единой теплоснабжающей организации

Раздел 10, пункт 1.

Решение об определении единой теплоснабжающей организации.

Решение по установлению единой теплоснабжающей организации осуществляется на основании критериев определения единой теплоснабжающей организации, установленных в правилах организации теплоснабжения, утверждаемых Правительством Российской Федерации.

В соответствии со статьей 2 пунктом 28 Федерального закона 190 «О теплоснабжении»:

«Единая теплоснабжающая организация в системе теплоснабжения (далее – единая теплоснабжающая организация) – теплоснабжающая организация, которая определяется в схеме теплоснабжения федеральным органом исполнительной власти, уполномоченным Правительством Российской Федерации на реализацию государственной политики в сфере теплоснабжения (далее – федеральный орган исполнительной власти, уполномоченный на реализацию государственной политики в сфере теплоснабжения), или органом местного самоуправления на основании критериев и в порядке, которые установлены правилами организации теплоснабжения, утвержденными Правительством Российской Федерации».

В соответствии со статьей 6 пунктом 6 Федерального закона 190 «О теплоснабжении»:

«К полномочиям органов местного самоуправления поселений, городских округов по организации теплоснабжения на соответствующих территориях относится утверждение схем теплоснабжения поселений, городских округов с численностью населения менее пятисот тысяч человек, в том числе определение единой теплоснабжающей организации».

Предложения по установлению единой теплоснабжающей организации осуществляются на основании критериев определения единой теплоснабжающей организации, установленных в правилах организации теплоснабжения, утверждаемых Правительством Российской Федерации. Предлагается использовать для этого нижеследующий раздел проекта Постановления Правительства Российской Федерации «Об утверждении правил организации теплоснабжения», предложенный к утверждению Правительством Российской Федерации в соответствии со статьей 4 пунктом 1 Ф3-190 «О теплоснабжении»:

Раздел 10, пункт 2.

Реестр зон деятельности единой теплоснабжающей организации.

В проекте схемы теплоснабжения должны быть определены границы зон деятельности единой теплоснабжающей организации (организаций). Границы зоны (зон) деятельности единой теплоснабжающей организации (организаций) определяются границами системы теплоснабжения, в отношении которой присваивается соответствующий статус

Раздел 10, пункт 3.

Основания, в том числе критерии, в соответствии с которыми теплоснабжающая организация определена единой теплоснабжающей организацией.

Статус единой теплоснабжающей организации присваивается органом местного самоуправления или федеральным органом исполнительной власти (далее –

уполномоченные органы) при утверждении схемы теплоснабжения поселения, городского округа, а в случае смены единой теплоснабжающей организации – при актуализации схемы теплоснабжения.

В Харьковском сельском поселении теплоснабжение осуществляет АО «Ровеньские тепловые сети» Ровеньского района Белгородской области. Организация отпускает тепловую энергию в сетевой воде потребителям Харьковского сельского поселения Ровеньского района на нужды отопления образовательных учреждений.

Раздел 10, пункт 4.

Информация о поданных теплоснабжающими организациями заявках на присвоение статуса единой теплоснабжающей организации.

Информация о поданных теплоснабжающими организациями заявках на присвоение статуса единой теплоснабжающей организации отсутствует.

Раздел 10, пункт 5.

Реестр систем теплоснабжения, содержащий перечень теплоснабжающих организаций, действующих в каждой системе теплоснабжения, расположенных в границах поселения, городского округа, города федерального значения.

На территории поселения деятельность единой теплоснабжающей организации АО «Ровеньские тепловые сети» отсутствует.

Раздел 11

"Решения о распределении тепловой нагрузки между источниками тепловой энергии".

Раздел содержит: Сведения о величине тепловой нагрузки, распределяемой (перераспределяемой) между источниками тепловой энергии в соответствии с указанными в схеме теплоснабжения решениями об определении границ зон действия источников тепловой энергии, а также сроки выполнения перераспределения для каждого этапа

Условия, при наличии которых существует возможность перераспределения тепловой энергии не предусмотрены по техническим условиям, которые являются нецелесообразны.

Раздел 12

"Решения по бесхозным тепловым сетям"

Раздел содержит: Перечень выявленных бесхозных тепловых сетей (в случае их выявления) и перечень организаций, уполномоченных на их эксплуатацию в порядке, установленном Федеральным законом "О теплоснабжении".

Статья 15, пункт 6. Федерального закона от 27 июля 2010 года № 190-ФЗ: «В случае выявления бесхозных тепловых сетей (тепловых сетей, не имеющих эксплуатирующей организации) орган местного самоуправления поселения или городского округа до признания права собственности на указанные бесхозные тепловые сети в течение тридцати дней с даты их выявления обязан определить теплосетевую организацию, тепловые сети которой непосредственно соединены с указанными бесхозными тепловыми сетями, или единую теплоснабжающую организацию в системе теплоснабжения, в которую входят указанные бесхозные тепловые сети и которая осуществляет содержание и обслуживание указанных бесхозных тепловых сетей. Орган регулирования обязан включить затраты на содержание и обслуживание бесхозных тепловых сетей в тарифы соответствующей организации на следующий период регулирования».

По данным администрации Харьковского сельского поселения на момент актуализации схем теплоснабжения на территории поселения бесхозных тепловых сетей не выявлено.

Раздел 13

"Синхронизация схемы теплоснабжения со схемой газоснабжения и газификации субъекта Российской Федерации и (или) поселения, схемой и программой развития электроэнергетики, а также со схемой водоснабжения и водоотведения поселения, городского округа, города федерального значения"

Раздел 13, пункт 1.

Описание решений (на основе утвержденной региональной (межрегиональной) программы газификации жилищно-коммунального хозяйства, промышленных и иных организаций) о развитии соответствующей системы газоснабжения в части обеспечения топливом источников тепловой энергии.

В соответствии с региональной программой газификации жилищно-коммунального хозяйства, промышленных и иных организаций Белгородской области на 2017 - 2021 годы, утвержденной постановлением Губернатора Белгородской области от 30.06.2017 г. № 49, развитие системы газоснабжения поселения в части обеспечения топливом источников тепловой энергии не планируется. Действующие источники тепловой энергии в качестве топлива используют природный газ.

Раздел 13, пункт 2.

Описание проблем организации газоснабжения источников тепловой энергии.

Проблемы по организации газоснабжения источников тепловой энергии на территории поселения отсутствуют.

Раздел 13, пункт 3.

Предложения по корректировке утвержденной (разработке) региональной (межрегиональной) программы газификации жилищно-коммунального хозяйства, промышленных и иных организаций для обеспечения согласованности такой программы с указанными в схеме теплоснабжения решениями о развитии источников тепловой энергии и систем теплоснабжения.

Предложения по корректировке региональной программой газификации жилищно-коммунального хозяйства, промышленных и иных организаций Белгородской области на 2017 - 2021 годы, утвержденной постановлением Губернатора Белгородской области от 30.06.2017 г. № 49, отсутствуют.

Раздел 13, пункт 4.

Описание решений (вырабатываемых с учетом положений утвержденной схемы и программы развития Единой энергетической системы России) о строительстве, реконструкции, техническом перевооружении, выводе из эксплуатации источников тепловой энергии и генерирующих объектов, включая входящее в их состав оборудование, функционирующих в режиме комбинированной выработки электрической и тепловой энергии, в части перспективных балансов тепловой мощности в схемах теплоснабжения.

Генерирующие объекты, функционирующие в режиме комбинированной выработки электрической и тепловой энергии, на территории поселения отсутствуют и их строительство не планируется.

Раздел 13, пункт 5.

Предложения по строительству генерирующих объектов, функционирующих в режиме комбинированной выработки электрической и тепловой энергии, указанных в схеме теплоснабжения, для их учета при разработке схемы и программы

перспективного развития электроэнергетики субъекта Российской Федерации, схемы и программы развития Единой энергетической системы России, содержащие в том числе описание участия указанных объектов в перспективных балансах тепловой мощности и энергии.

Строительству генерирующих объектов, функционирующих в режиме комбинированной выработки электрической и тепловой энергии, на территории поселения не планируется.

Раздел 13, пункт 6.

Описание решений (вырабатываемых с учетом положений утвержденной схемы водоснабжения поселения, городского округа, города федерального значения, утвержденной единой схемы водоснабжения и водоотведения Республики Крым) о развитии соответствующей системы водоснабжения в части, относящейся к системам теплоснабжения.

Все системы теплоснабжения поселения имеют подключения к системам центрального водоснабжения.

Раздел 13, пункт 7.

Предложения по корректировке утвержденной (разработке) схемы водоснабжения поселения, городского округа, города федерального значения, единой схемы водоснабжения и водоотведения Республики Крым для обеспечения согласованности такой схемы и указанных в схеме теплоснабжения решений о развитии источников тепловой энергии и систем теплоснабжения.

Предложения по корректировке схемы водоснабжения и водоотведения поселения, отсутствуют.

Раздел 14

"Индикаторы развития систем теплоснабжения поселения, городского округа, города федерального значения"

Индикаторы развития систем теплоснабжения сельского поселения отсутствуют.

Раздел 15

"Ценовые (тарифные) последствия"

Данные о ценовых последствиях отсутствуют.